

# Des nouvelles des AME de Saint-Jean-de-Luz et Ciboure Septembre-Décembre 2018



## *L'Aire Marine Educative des Flots-Bleus avec l'école Urdazuri (Saint-Jean-de-Luz)*

Ce sont les nouveaux CM2 qui dès septembre ont repris en main l'AME des Flots Bleus. Lors du premier conseil de la mer organisé début octobre, les délégués des CM2 ont été accompagnés de délégués d'une classe de sixième. En effet, dans le cadre d'un projet commun avec le collège Ravel de Saint-Jean-de-Luz, les élèves ont décidé de mettre l'AME au coeur de ce projet. Ainsi, les sixièmes ont participé à ce premier conseil qui a permis de refaire un point sur les objectifs de l'AME et d'organiser la prochaine sortie sur le terrain.

Au retour des vacances de la Toussaint, la météo en notre faveur, CM2 et 6<sup>e</sup> se sont retrouvés de bon matin sur la plage des Flots-Bleus.

Trois activités avaient été définies lors du conseil de la mer :



1) Suivi de la faune et de la flore



2) Parcours à l'aveugle



3) Création de crob circles

Les élèves ont, à la suite de cette sortie, préparé une exposition à destination des parents pour partager leurs travaux. Pour cette exposition, les élèves de 6<sup>e</sup> ont réexploité la sortie en cours de français à travers la rédaction d'un conte et de haïkus. En art plastique, les élèves ont continué leurs travaux sur les crob circles. Les CM2 ont mis en avant, dans cette exposition, leurs travaux d'écriture (compte-rendu des ateliers) et ont créé des panneaux illustrant les différentes activités.



# L'Aire Marine Educative des Flots-Bleus avec l'école de Centre (Saint-Jean-de-Luz)

Pour cette nouvelle année, CM1 et CM2 ont repris le flambeau de la co-gestion de l'AME des Flots-Bleus. L'AME a aussi permis de mettre en lien les CM2 et une autre classe du collège Ravel de Saint-Jean-de-Luz. Comme le nombre d'enfants est conséquent, il a été décidé de faire une sortie avec les CM2/6<sup>e</sup> et une autre avec les CM1. Cela a permis au CM2/6<sup>e</sup> d'aborder des thématiques sur lesquelles ils pouvaient ensuite travailler en commun. De l'autre côté, les CM1 vont pouvoir aborder des sujets que les CM2 avaient pu découvrir l'an passé (Natura 2000/Patrimoine) et se familiariser avec le protocole de suivi de la faune et de la flore.



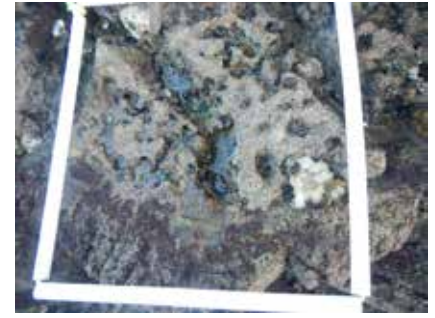
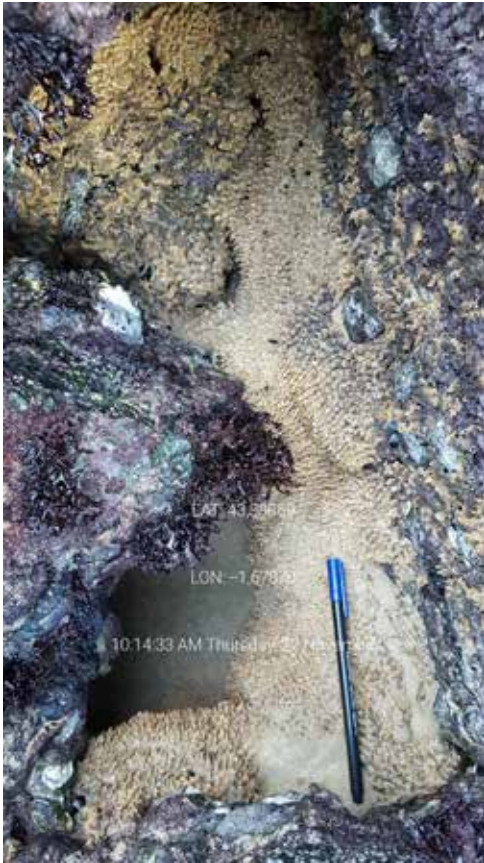
Lors du premier conseil de la mer avec les CM2 et les 6<sup>e</sup>, nous avons pu aborder le lien entre l'enseignement d'histoire-géographie et l'AME. Nous avons aussi discuté de l'organisation de la sortie et du travail qui serait réalisé par la suite.

L'une des activités de la sortie se concentrait sur la problématique des déchets. Après le ramassage et le tri de ces derniers, nous avons pu réfléchir sur les sources possibles, les conséquences de leur présence en mer et sur les pistes de solutions face à ce problème.



Les travaux des élèves ont été restitués lors d'une exposition au collège. Les élèves de 6<sup>e</sup> ont réutilisé les déchets dans une oeuvre artistique tandis que les CM2 ont dessiné leur AME laissant libre cours à leur imagination. Ils ont ensuite travaillé de concert afin de produire des panneaux relatifs aux deux ateliers de la matinée sur le terrain. Ils ont également fait des recherches sur la dégradation des déchets ou encore le recyclage.





Ce sont les CM2 qui ont inauguré la première sortie de cette nouvelle année sur l'AME à la plage du Carré. Durant cette belle matinée de novembre, les deux groupes ont repris le suivi de la faune et de la flore entamé l'année dernière et se sont aussi intéressés aux placages d'hermelles (espèces d'intérêt communautaire). En effet, la découverte de ces petits vers marins, l'an passé, a suscité l'intérêt des élèves qui ont souhaité s'impliquer un peu plus dans le suivi de ces bio-constructions.

Le prochain conseil de la mer sera l'occasion de revenir sur la répartition des placages identifiés et de mettre en place un premier protocole de suivi de ces derniers. Par la suite, les enfants pourront proposer des mesures de protection de cet habitat.

Les mammifères marins et plus particulièrement les cétacés sont un sujet pour lequel les enfants nous avaient communiqué leur grand intérêt.

Ainsi, nous sommes venus présenter les différentes espèces que nous pouvions rencontrer à proximité de nos côtes dans le Golfe de Gascogne. Cette intervention a été l'occasion de présenter le réseau national d'échouage PELAGIS et de parler du rôle de correspond local.



Par la suite, les enfants ont rédigé un courrier en français et en basque à destination de la communauté d'agglomération du Pays Basque afin de transmettre les affiches de communication réalisées par PELAGIS. A travers, ce courrier, les enfants incitent les communes à disposer les affiches sur les différentes plages pour informer et sensibiliser la population aux échouages de mammifères marins, vivants ou morts.

Une première action concrète pour ces élèves de l'AME du Carré qui pourront bientôt, nous l'espérons, découvrir le fruit de leur implication et de leur travail avec la présence de ces affiches sur les plages des communes concernées.





## L'Aire Marine Educative d'Erromardi avec l'école Urquijo (Saint-Jean-de-Luz)

Cette nouvelle AME sur le littoral basque résulte d'un projet sur la biodiversité entamé par une enseignante l'année passée.

Après un premier conseil de la mer en septembre pour présenter la démarche et choisir le site, nous nous sommes rendus pour la première fois sur la plage d'Erromardi dont la partie sud a été délimitée pour l'AME. Cette sortie a permis de découvrir de manière plus approfondie le site à travers notamment une lecture de paysage.



Avant les vacances de la Toussaint, les enfants se sont à nouveau rendus sur le terrain. Durant toute une matinée, ils ont pu tourner sur trois ateliers différents.

Le premier atelier leur a permis de découvrir la faune et la flore et de commencer le suivi de l'habitat champ de bloc de leur AME. Ce suivi sera reconduit dans le temps afin de pouvoir contribuer à l'évaluation de l'état écologique de l'AME.

Le deuxième atelier portait sur les déchets. En partenariat avec Surfrider, les enfants réalisent un suivi des déchets de la laisse de mer selon le protocole OSPAR. Cette AME pilote dans le suivi des déchets nous permettra de voir de quelle manière les AME peuvent participer à cette collecte de données.





## *L'Aire Marine Educative d'Erromardi-Xibauberria avec l'école Aice Errota (Saint-Jean-de-Luz)*



Tout comme sa voisine, cette AME a été créée à la rentrée 2018 par les élèves de CM1 et CM2 de l'école Aice Errota.

La plupart des élèves connaissaient déjà un peu le site, mais ils ont pu le (re)découvrir plus en détail à travers une lecture de paysage. Ils ont par exemple pu mettre en évidence les types de milieux présents ou bien les différentes menaces.

L'école ayant la particularité d'avoir un enseignement bilingue français/espagnol, les documents ont été traduits, donnant ainsi l'occasion aux enfants d'acquérir du vocabulaire spécifique en espagnol.

Début décembre, les conditions météorologiques nous ont permis de nous rendre sur le terrain afin de travailler sur trois ateliers : le suivi de la faune et de la flore qui permettent entre autres de faire le diagnostic écologique d'ici trois ans, le ramassage et le tri des déchets avec l'intervention de Surfrider et la découverte de l'AME à l'aveugle.



***Entre autres dans le prochain numéro, le résumé des derniers conseils de la mer!***